

# Pomoc psychologiczno- pedagogiczna

dr Bożena Krupa

- menu
- strona główna
- aktualności
- dyrekcja
- statut
- rekrutacja 2012
- o szkole
  - lokalizacja
  - Akademia Zamojska
  - historia szkoły
  - patron
  - hymn
  - dyrektorzy
  - laureaci
  - prymusi
- organizer
  - nauczyciele
  - klasy
  - plan lekcji
  - dzwonki
  - biblioteka
- galeria
- działalność uczniowska
  - samorząd
  - podświetło
- maturzysta
  - tematy
  - opis bibliograficzny
  - terminy
  - harmonogram egzaminów ustnych
  - informacje
- pomoc psychologiczno-pedagogiczna
  - specjalne potrzeby edukacyjne
  - wychowanie i profilaktyka
  - wolontariat
- konkursy
  - X Konkurs Piosenki Angielskiej
  - Cicomaniac
  - II Miesiąc Opowiadań
  - Know America
  - III Konkurs Wiedzy o Języku Polskim
- Komitet Okręgowy Ogólnopolskiej Olimpiady Wiedzy o Prawie

## specjalne potrzeby edukacyjne



### Pracownia Specjalnych Potrzeb Edukacyjnych - Materiały do pobrania

#### **Wspieranie uczniów ze specjalnymi potrzebami edukacyjnym:**

Rozporządzenie MEN w sprawie pomocy psychologiczno-pedagogicznej

Organizowanie i udzielanie uczniom pomocy psychologiczno – pedagogicznej w świetle nowych regulacji prawnych

Organizacja procesu wspierania uczniów ze specjalnymi potrzebami edukacyjnymi

Poradnik Specjalne potrzeby edukacyjne dzieci i młodzieży – prawne ABC

#### **Materiały informacyjne i szkoleniowe wypracowane w projekcie „Podniesienie efektywności kształcenia uczniów ze specjalnymi potrzebami edukacyjnymi” MEN – APS:**

Specyficzne trudności w uczeniu się

Materiały dla nauczycieli

[Materiały szkoleniowe cz. I](#)

[Materiały szkoleniowe cz. II](#)

Jak organizować edukację uczniów ze specjalnymi potrzebami edukacyjnymi

Model pracy-prezentacja

Jakość w edukacji włączającej

#### **"One są wśród nas" - publikacje**

##### **Seria I**

Dziecko z padaczką w szkole i przedszkolu

Dziecko z cukrzycą w szkole i przedszkolu

Dziecko z hemofilią w szkole i przedszkolu

Dziecko przewlekle chore. Psychologiczne aspekty funkcjonowania dziecka w szkole i przedszkolu

Dziecko z astmą w szkole i przedszkolu

##### **Seria II**

Dziecko z zaburzeniami psychotycznymi w szkole

Dziecko z depresją w szkole i przedszkolu

Dziecko z zaburzeniami tikowymi w szkole i przedszkolu

Dziecko z ADHD w szkole i przedszkolu

Dziecko z autyzmem i Zespołem Aspergera w szkole i przedszkolu

## Co na początek?

upośledzenie  
umysłowe

uzdolnienia i  
talenty specjalne

specyficzne trudności w  
uczeniu się

niepełnosprawności  
złożone

zaburzenia  
rozwoju mowy

zaburzenia  
zachowania

zaburzenia  
emocjonalne

uszkodzenie  
narządów ruchu

defekty  
zmysłów

trudności w  
uczeniu się

TA SAMA NATURA LUDZKA

przewlekłe  
choroby  
somaticzne i  
psychiczne



# **W jakiej formie i komu można w szkole udzielać pomocy psychologiczno - pedagogicznej?**

**W szkole** pomoc psychologiczno-pedagogiczna jest organizowana i udzielana w **formie:**

## **uczniom**

- klas terapeutycznych (z wyjątkiem szkół specjalnych);
- **zajęć rozwijających uzdolnienia;**
- **zajęć dydaktyczno-wyrównawczych;**
- zajęć specjalistycznych: korekcyjno-kompensacyjnych, logopedycznych, socjoterapeutycznych oraz innych zajęć o charakterze terapeutycznym;
- zajęć związanych z wyborem kierunku kształcenia i zawodu oraz planowaniem kształcenia i kariery zawodowej;
- **porad i konsultacji**

## **rodzicom uczniów i nauczycielom**

- warsztatów i szkoleń
- porad i konsultacji;

## Ilu uczniów może być na poszczególnych zajęciach?

- 1. Zajęcia rozwijające uzdolnienia** organizuje się dla uczniów szczególnie uzdolnionych przy wykorzystaniu aktywnych metod pracy. Liczba uczestników zajęć wynosi do 8 uczniów.
- 2. Zajęcia dydaktyczno-wyrównawcze** organizuje się dla uczniów mających trudności w nauce, w szczególności w spełnianiu wymagań edukacyjnych określonych w podstawie programowej kształcenia ogólnego dla danego etapu edukacyjnego. Liczba uczestników zajęć wynosi do 8 uczniów

### **3. Zajęcia specjalistyczne:**

- **zajęcia korekcyjno-kompensacyjne** organizuje się dla uczniów z zaburzeniami i odchyleniami rozwojowymi lub specyficznymi trudnościami w uczeniu się. Liczba uczestników zajęć wynosi **do 5 uczniów**.
- **zajęcia socjoterapeutyczne oraz inne zajęcia o charakterze terapeutycznym** organizuje się dla uczniów z dysfunkcjami i zaburzeniami utrudniającymi funkcjonowanie społeczne. Liczba uczestników zajęć wynosi **do 10 uczniów**.
- **Zajęcia związane z wyborem kierunku kształcenia i zawodu oraz planowaniem kształcenia i kariery zawodowej** organizuje się w celu wspomagania uczniów w podejmowaniu decyzji edukacyjnych i zawodowych, przy wykorzystaniu aktywnych metod pracy. Zajęcia te prowadzą nauczyciele, wychowawcy grup wychowawczych i specjaliści.

## ZAJĘCIA KOREKCYJNO-KOMPENSACYJNE

Dwuczłonowe określenie **zajęcia korekcyjno-kompensacyjne** zawiera w nazwie **korrektę** czyli przywracanie dziecka do normy przez usuwanie nieprawidłowości niesprawnego funkcjonowania. **Kompensacja** to tworzenie nowych zdolności przystosowawczych dziecka.

**Celem zajęć korekcyjno-kompensacyjnych jest pomoc uczniowi w:**

- pokonywaniu występujących trudności w nauce,
- wyrównywaniu powstałych braków,
- odbudowaniu utraconej lub zaniżonej samooceny, wiary we własne możliwości,
- pomoc w osiągnięciu sukcesu i zadowolenia z własnej pracy.

Jeśli w szkole nie prowadzi się zajęć korekcyjno-kompensacyjnych, uczeń bez względu na zakres jego trudności, jest zobowiązany do podjęcia pracy samokształceniowej w domu pod kierunkiem nauczyciela i rodzica. Obowiązek zorganizowania i poprowadzenie tej pracy należy do nauczyciela.

## Kwalifikacje do prowadzenia zajęć

- Zajęcia rozwijające uzdolnienia, zajęcia dydaktyczno - wyrównawcze oraz zajęcia specjalistyczne prowadzą nauczyciele i specjaliści **posiadający kwalifikacje odpowiednie dla rodzaju prowadzonych zajęć.**
- Godzina zajęć rozwijających uzdolnienia i zajęć dydaktyczno-wyrównawczych trwa **45 min**, a godzina zajęć specjalistycznych trwa **60 min.**



# Zespół dla ucznia o SPE

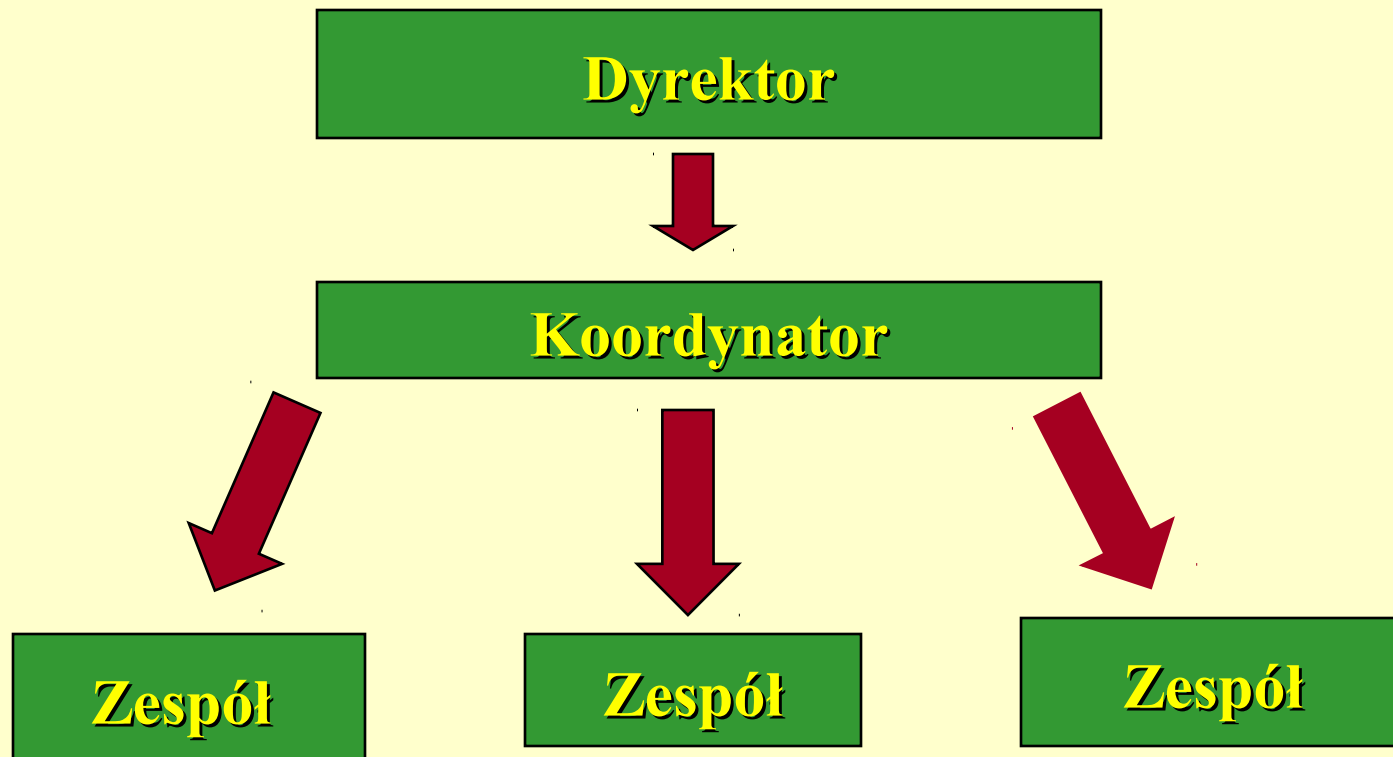
**Planowanie i koordynowanie** udzielania pomocy psychologiczno-pedagogicznej uczniowi w szkole jest zadaniem zespołu nauczycieli, wychowawców grup wychowawczych oraz specjalistów, prowadzących zajęcia z danym uczniem, tworzących **zespół**.

**Dyrektor wyznacza osobę koordynującą pracę zespołu.**

Pracę kilku zespołów może koordynować jedna osoba.

**Spotkania zespołu** zwołuje, w miarę potrzeb (nie mniej niż dwa razy w ciągu roku), osoba koordynująca pracę Zespołu

# Koordinator wielu zespołów – zadania szczegółowe dla koordynatora ustala dyrektor



Wychowawcy dbają o dokumentację i realizację działań

Pracę zespołu koordynuje osoba (osoby) wyznaczone przez Dyrektora szkoły.

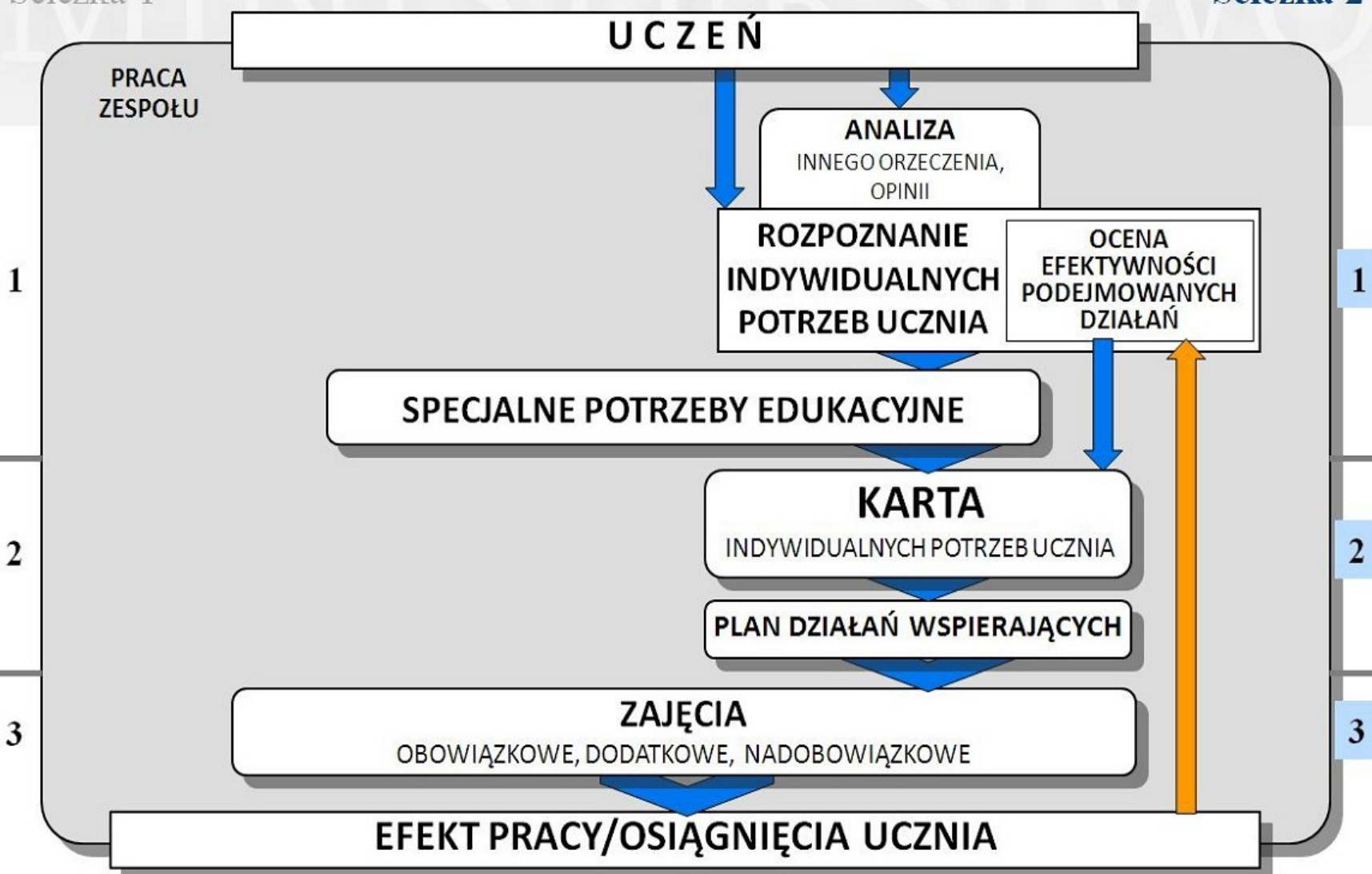
Działaniami na rzecz konkretnego ucznia kieruje **wychowawca klasy**, który (oprócz formułowania uwag na podstawie obserwacji ucznia) gromadzi dokumenty z informacjami, wskazówkami i zaleceniami innych nauczycieli oraz wyniki prac diagnostycznych specjalistów przeprowadzających ocenę poziomu funkcjonowania danego ucznia (opinia, orzeczenie). Odnotowuje obszary wyznaczone do prowadzenia zintegrowanych oddziaływań Zespołu, a następnie kieruje przygotowaniem Planu Działań Wspierających

# Zadania Zespołu ds. ucznia ze SPE

- 1. ustala zakres**, w którym uczeń wymaga **pomocy psychologiczno-pedagogicznej** z uwagi na indywidualne potrzeby rozwojowe i edukacyjne oraz indywidualne możliwości psychofizyczne;
- 2. określa zalecane formy, sposoby i okres udzielania uczniowi pomocy psych-ped**, z uwzględnieniem zaleceń zawartych odpowiednio w orzeczeniu lub opinii oraz indywidualnych potrzeb rozwojowych i edukacyjnych ucznia i indywidualnych możliwości psychofizycznych ucznia;
- 3. planuje działania z zakresu doradztwa edukacyjno-zawodowego i sposób ich realizacji**
- 4. opracowuje kartę indywidualnych potrzeb ucznia KIPU oraz plan działań wspierających PDW, IPET**
- 6. dokonuje oceny efektywności pomocy p-p** udzielanej uczniowi, w tym efektywności prowadzonych zajęć;
- 7. podejmuje działania mediacyjne i interwencyjne w sytuacjach kryzysowych;**

Scieżka 1

Scieżka 2



1 – poziom diagnostyczny, 2 – poziom programowy, 3 – poziom praktyczny

# Wstępne rozpoznanie potrzeb i możliwości przez Zespół

- na podstawie **analizy dokumentacji** szkolnej: orzeczenie/opinia, arkusze ocen, wyniki testów, egzaminów, badań specjalistycznych, karty zdrowia, karty z poprzedniej placówki, wywiady środowiskowe, z rodzicami
- wnikliwej **obserwacji** ucznia:
  - ✂ funkcjonowanie w grupie
  - ✂ mocne i słabe strony
  - ✂ zainteresowania,
  - ✂ możliwości /ograniczenia psychofizyczne
  - ✂ trudności rozwojowe i edukacyjne
  - ✂ wymagania w zakresie dostosowania otoczenia do potrzeb ucznia

**Rozpoznanie** dokonane przez Zespół,  
jest podstawą do założenia:

- Karty Indywidualnych Potrzeb  
Ucznia – **KIPU**
- Stworzenia Planu Działań  
Wspierających – **PDW**

\*Rozpoznanie dokonane przez zespół – przykład (za chwilę)



ANALIZA  
INNEGO ORZECZENIA,  
OPINII

ROZPOZNANIE  
INDYWIDUALNYCH  
POTRZEB UCZNI

OBSZARY ROZPOZNANIA

WARUNKI UCZENIA SIĘ

PRZEBIEG UCZENIA SIĘ

WYNIKI PROCESU UCZENIA SIĘ

WEWNĘTRZNE  
(EMOCJONALNO-  
MOTYWACYJNE, POZNAWCZE)

motywacja do uczenia się

kontrola emocjonalna

zainteresowania

uwaga, pamięć, myślenie

czytanie, pisanie, liczenie

ZEWNĘTRZNE  
(ŚRODOWISKOWE)

rodzinne

rówieśnicze

szkolne

ZAANGAŻOWANIE PROCESÓW  
EMOCJONALNO-MOTYWACYJNYCH  
I POZNAWCZYCH  
Z UWZGLĘDNIENIEM  
WARUNKÓW ŚRODOWISKOWYCH

TECHNIKI SZKOLNE  
WIADOMOŚCI I UMIEJĘTNOŚCI  
POŻĄDANE CECHY OSOBOWE  
POŻĄDANE ZACHOWANIA SPOŁECZNE

1 – POZIOM DIAGNOSTYCZNY



# **KARTA**

## **INDYWIDUALNYCH POTRZEB UCZNI**

### **PODSTAWA ZAŁOŻENIA KARTY:**

OPINIA, ORZECZENIE\* PPP / ROZPOZNANIE PEDAGOGICZNE\*\*

**ZAKRES, FORMY, SPOSOBY**  
ZALECANEJ POMOCY PSYCHOLOGICZNO-PEDAGOGICZNEJ

**OKRESY UDZIELANIA POMOCY**  
OCENA EFEKTYWNOŚCI POMOCY

# Co zawiera karta indywidualnych potrzeb ucznia?

- 1) imię i nazwisko ucznia;
- 2) nazwę szkoły oraz oznaczenie klasy, do której uczeń uczęszcza;
- 3) informację dotyczącą orzeczenia lub opinii albo stwierdzonej potrzeby objęcia ucznia pomocą psychologiczno-pedagogiczną, wynikającą z przeprowadzonych przez nauczycieli i specjalistów działań pedagogicznych;
- 4) zakres w którym uczeń wymaga pomocy psychologiczno-pedagogicznej;
- 5) zalecane formy, sposoby i okresy udzielania pomocy psych-ped.;
- 6) ustalone przez dyrektora formy, sposoby i okresy udzielania pomocy psych-ped. oraz wymiar godzin, w którym poszczególne formy będą realizowane;
- 7) ocenę efektywności pomocy psych-ped. udzielanej uczniowi;
- 8) terminy spotkań zespołu;
- 9) podpisy osób biorących udział w poszczególnych spotkaniach zespołu.

**Przykład KIPU**

## WZÓR

### Karta indywidualnych potrzeb ucznia

#### Część A

<b>Data założenia karty</b>			
<b>Imię / imiona i nazwisko ucznia</b>			
<b>Nazwa szkoły zakładającej kartę</b>		<b>Klasa</b>	
<b>Podstawa założenia karty</b>	<b>Ważne informacje</b>		
Orzeczenie o potrzebie indywidualnego nauczania	Data wydania orzeczenia ..... Numer orzeczenia ..... Dotyczy:		
Opinia poradni psychologiczno-pedagogicznej, w tym poradni specjalistycznej	Data wydania opinii ..... Numer opinii ..... Dotyczy:		
Rozpoznanie dokonane przez nauczycieli i specjalistów*	Dotyczy:		

\*Rozpoznanie dokonane przez zespół - przykład

## Część B

Imię / imiona i nazwisko ucznia		
Data założenia części B*		Oznaczenie grupy / klasy
Zakres, w którym uczeń wymaga pomocy psychologiczno-pedagogicznej z uwagi na indywidualne potrzeby rozwojowe i edukacyjne oraz możliwości psychofizyczne		
<b>Zakres pomocy</b>	<b>Zalecenia zespołu</b>	<b>Ustalenia dyrektora</b>
Formy i sposoby udzielanej pomocy		
Okresy udzielania pomocy		
Wymiar godzin dla poszczególnych form pomocy**		
Kto opracuje plan działań wspierających		
Termin kolejnego spotkania zespołu		
Podpisy	Osób biorących udział w posiedzeniu zespołu	Dyrektora
Ocena efektywności udzielanej pomocy psychologiczno-pedagogicznej***		
Podpisy	Osób biorących udział w posiedzeniu zespołu	Dyrektora

W sytuacji potrzeby **kontynuacji** pomocy psychologiczno-pedagogicznej – przez kolejny okres czasu – **do części A dołącza się kolejne części B**  
**\*\*** Wypełnia tylko dyrektor  
**\*\*\*** Po dokonaniu oceny efektywności pomocy udzielanej uczniowi, w przypadku kiedy ta sama lub inna forma pomocy jest zalecana na kolejny okres czasu, **zespół ponownie wypełnia część B**

## **\*Rozpoznanie dokonane przez zespół - przykład**

- **specyficzne trudności w czytaniu - błędy językowe, wolne tempo czytania, technika pozbawiona cech całościowego, wyrazistego, biegłego czytania tekstu, zaburzone rozumienie treści w aspekcie odbioru dosłownego, interpretacyjnego, krytycznego i twórczego,**
- **specyficzne trudności w osiągnięciu poprawnego poziomu graficznego pisma – pismo jest niekształtne, nieproporcjonalne, niejednolicie położone w stosunku do liniatury, niespójne są elementy liter i/lub cyfr, zdarza się zagubienie liniatury,**
- **specyficzne trudności w pisaniu – błędy literowe, zniekształcanie struktur głoskowo-literowych wyrazów, błędy ortograficzne, zaburzenia w konstrukcji zdań i sekwencji tekstu, pomijanie drobnych detali graficznych i znaków interpunkcyjnych,**
- **wypowiedzi ustne i pisemne – brak adekwatnego słownictwa i pojęć świadczących o zdolności do uogólniania, nieporadność w logicznej budowie wypowiedzi, trudności w wyrażaniu swoich sądów, ocen.**
- **trudności w uczeniu się matematyki.**

## **\*Rozpoznanie dokonane przez zespół – przykład- cd** Trudności w zachowaniu – (na podstawie obserwacji wychowawcy i n-li)

### **Wypełnianie obowiązków szkolnych:**

- przygotowanie do zajęć dydaktycznych: odrabia/nie odrabia zadań domowych
- systematycznie uzupełnia/nie uzupełnia zaległości spowodowanych nieobecnościami;

### **Zachowanie ucznia:**

- podczas zajęć lekcyjnych/ w czasie przerw: respektuje/nie respektuje obowiązujących zasad
- w stosunku do dorosłych: okazuje szacunek/lekceważy
- wobec rówieśników: koleżeński/ niekoleżeński, przyjaźnie nastawiony do rówieśników/agresywny/wycofuje się
- punktualność: punktualny/spóźnia się na zajęcia
- zachowania ryzykowne i symptomy niedostosowania społecznego: występują/nie występują; jakie ...



## Karta indywidualnych potrzeb ucznia

### Część A

Data założenia karty	27.04.2012 r.		
Imię / imiona i nazwisko ucznia	Jan Kowalski		
Nazwa szkoły zakładającej kartę	I Liceum Ogólnokształcące im. J. Zamoyskiego w Zamościu	Klasa	I
Podstawa założenia karty	Ważne informacje		
Orzeczenie o potrzebie indywidualnego nauczania	Data wydania orzeczenia----- Numer orzeczenia ----- Dotyczy: <i>nie dotyczy</i>		
Opinia poradni psychologiczno-pedagogicznej, w tym poradni specjalistycznej	Data wydania opinii <b>10.11.2008r.</b> Numer opinii <b>Nr 20/2008/2009</b> Dotyczy: 1. dostosowania wymagań edukacyjnych wynikających z programu nauczania do indywidualnych potrzeb psychofizycznych i edukacyjnych ucznia, u którego stwierdzono specyficzne trudności w uczeniu się <b>dysortografię</b> , uniemożliwiające sprostaniu tym wymaganiom 2. dostosowania warunków i formy przeprowadzania egzaminu maturalnego do indywidualnych potrzeb psychofizycznych i edukacyjnych ucznia, u którego stwierdzono <b>dysortografię</b>		
Rozpoznanie dokonane przez nauczycieli i specjalistów*	Dotyczy: <b>dysortografia</b> Funkcjonowanie w grupie prawidłowe, relacje i zachowanie prawidłowe Mocne strony: - wysoki poziom rozumienia obowiązujących norm społeczno-moralnych, - sprawność intelektualna na dolnej granicy poziomu wysokiego, - rozwinięte myślenie logiczne, abstrakcyjne i rozumowanie arytmetyczne, bardzo dobre możliwości do nauki przedmiotów ścisłych - dobra sprawność konstruowania wypowiedzi ustnych i pisemnych Słabe strony: - fragmentaryczne deficyty funkcji percepcyjno-motorycznych - zaburzony poziom strukturalizacji percepcyjnej, uwaga i kontrola wzrokowo-ruchowa - osłabiona funkcja bezpośredniej pamięci słuchowej, tempa uczenia się i integracji wzrokowo-ruchowej Specyficzne trudności w pisaniu (pomimo dobrej znajomości zasad pisowni) – błędy „typowo ortograficzne” (mylenie ó - u, rz - ż, ch - h, literowe, interpunkcyjne Czytanie techniką wyrazową w tempie przeciętnym, przy prawidłowym rozumieniu sensu i zależności przyczynowo-skutkowych czytanego tekstu		

### Część B

Imię / imiona i nazwisko ucznia	Jan Kowalski		
Data założenia części B*	27.04.2012 r.	Oznaczenie grupy / klasy	I
<b>Zakres, w którym uczeń wymaga pomocy psychologiczno-pedagogicznej z uwagi na indywidualne potrzeby rozwojowe i edukacyjne oraz możliwości psychofizyczne</b>			
<ul style="list-style-type: none"> <li>- Przy ocenie prac pisemnych uwzględniać ich treść i sposób rozumowania, jak również ilość wysiłku włożonego w ich konstruowanie,</li> <li>- Nie oceniać negatywnie za błędy</li> <li>- Ortografię oceniać jakościowo, a nie ilościowo – w zamian za systematyczną pracę ucznia nad utrwaleniem prawidłowej pisowni i reguł ortografii (zeszyt Ortografii)</li> <li>- Systematycznie ukierunkowywać pracę samokształceniową ucznia przez nauczyciela polonistę we współpracy z rodzicami (wykorzystywać program Ortografii dla szkół ponadgimnazjalnych</li> <li>- W przypadku sprawdzianów, wypracowań umożliwić korzystanie ze słowników</li> </ul>			
<b>Zakres pomocy</b>	<b>Zalecenia zespołu</b>		<b>Ustalenia dyrektora</b>
Formy i sposoby udzielanej pomocy	Zajęcia dydaktyczno-wyrównawcze z języka polskiego Zajęcia rozwijające „Akademia umysłu” Konsultacje indywidualne (weryfikacja samodzielnej pracy)		
Okresy udzielania pomocy	01.10.2012 – 15.06.2013		
Wymiar godzin dla poszczególnych form pomocy**			
Kto opracuje plan działań wspierających			
Termin kolejnego spotkania zespołu	05.09.2012r.		
Podpisy	Osób biorących udział w posiedzeniu zespołu	Dyrektora	
<b>Ocena efektywności udzielanej pomocy psychologiczno-pedagogicznej***</b>			
Podpisy	Osób biorących udział w posiedzeniu zespołu	Dyrektora	

\* W sytuacji potrzeby kontynuacji pomocy psychologiczno-pedagogicznej – przez kolejny okres czasu – do części A dotarcza się kolejne części B

\*\* Wypełnia tylko dyrektor

\*\*\* Po dokonaniu oceny efektywności pomocy udzielanej uczniowi, w przypadku kiedy ta sama lub inna forma pomocy jest zalecana na kolejny okres czasu, zespół ponownie wypełnia część B

# PDW - elementy

- 1) cele do osiągnięcia w pracy z uczniem** w zakresie pomocy psychologiczno-pedagogicznej,
- 2) działania realizowane z uczniem** w ramach poszczególnych zalecanych form i sposobów udzielenia uczniowi pomocy psychologiczno-pedagogicznej,
- 3) metody pracy** z uczniem,
- 4) zakres dostosowania** wymagań edukacyjnych wynikających z programu nauczania
- 5) działania wspierające rodziców** ucznia,
- 6) zakres współdziałania** z poradniami psychologiczno - pedagogicznymi, w tym poradniami specjalistycznymi, placówkami doskonalenia nauczycieli, organizacjami pozarządowymi oraz innymi instytucjami działającymi na rzecz rodziny, dzieci i młodzieży.



*Uczeń z dysleksją (dysortografia, dysgrafia) musi pracować nad swoimi trudnościami. Dla jego dobra wymagania wobec niego powinny być większe. Inaczej trudności będą pogłębiały.*

- dostosowanie wymagań do możliwości ucznia
  - nie może być tożsame z obniżaniem wymagań (uczeń ma pracować nad swoimi trudnościami)

# Możliwe rozwiązania

## PRACA ZESPOŁU

KARTA  
UCZNIA

PLAN DZIAŁAŃ WSPIERAJĄCYCH DLA UCZNIA (PLAN INDYWIDUALNY)

LUB

KARTA  
UCZNIA 1.

KARTA  
UCZNIA 2.

KARTA  
UCZNIA 3.

KARTA  
UCZNIA 4.

PLAN DZIAŁAŃ WSPIERAJĄCYCH DLA GRUPY UCZNIÓW  
O JEDNORODNYM LUB ZBLIŻONYM ROZPOZNANIU



**POZIOMY: PRAKTYCZNY + DIAGNOSTYCZNY + PROGRAMOWY**

# **Specyficzne trudności w uczeniu się**

**„przez specyficzne trudności w uczeniu się należy rozumieć trudności w uczeniu się odnoszące się do uczniów w normie intelektualnej, którzy mają trudności w przyswajaniu treści nauczania, wynikające ze specyfiki ich funkcjonowania percepcyjno - motorycznego i poznawczego, nieuwarunkowane schorzeniami neurologicznymi.”**

**PDW- przykład**

**PLAN DZIAŁAŃ WSPIERAJĄCYCH OPRACOWANY DLA GRUPY UCZNIÓW POSIADAJĄCYCH  
PODOBNE POTRZEBY**

**Specyficzne trudności w uczeniu się – dysortografia, dysgrafia**

Rodzaj planu		Liczba uczestników	Okres obowiązywania		Koordynator zespołu	
Indywidualny			od	01.10.2012	Imię i nazwisko	Bożena Krupa
Grupowy	X	7	do	01.04.2013	Data spotkania	05.09.2012
l.p.	Imię i nazwisko ucznia			Klasa	Podstawa zgłoszenia (nr opinii/imię i nazwisko zgłaszającego nauczyciela)	
1	Jan Kowalski			2 i	Nr t. xyz/2008/2009	
2	Piotr Nowak			2 i	Nr t. xyz/2008/2009	
3	Ewa Iksińska			2 d	Nr t. xyz/2008/2009	
4	Joanna Igrekowska			2 d	Nr xyz/2010/2011	
5	Maria Zetkowska			2 f	Nr t. xyz/2010/2011	
6	Franciszek Wtorek			2 f	Nr t. xyz/2008/2009	
7	Bronisław Niedziela			2c	Nr t. xyz/2011/2012	
8						
9						
10						
Cel spotkania		Opracowanie PDW				
Cele do osiągnięcia w zakresie, w którym uczeń wymaga pomocy						
Realizacja celów wynikających z podstawy programowej						
Usprawnienie umiejętności w pisaniu i czytaniu						
Ćwiczenie poprawności pisania i znajomości reguł ortograficznych						
Ćwiczenie pamięci, spostrzegania i koncentracji uwagi						

cd

### Formy pomocy psychologiczno-pedagogicznej

W ramach zajęć obowiązkowych/zakres dostosowania wymagań edukacyjnych

#### **Wszystkie przedmioty ze szczególnym uwzględnieniem języka polskiego i języków obcych**

- Treści nauczania przekazywać polisensorycznie z szerszym wykorzystaniem metod i sposobów uczenia się dostosowanych do indywidualnego wzorca umysłowego ucznia (graficzne akcentowanie ważnych treści i obrazowanie informacji do zapamiętania – podkreślanie, używanie tabel, schematów, kolorów, wykorzystywanie „map myśli”
- Wypowiedzi pisemne oceniać pod kątem wiedzy, sposobu rozumowania i interpretacji zdarzeń, logicznego wiązania faktów z pominięciem aspektu ortograficznego
- Ortografię oceniać jakościowo, a nie ilościowo (w zamian za systematyczną pracę ucznia nad utrwaleniem prawidłowej pisowni i reguł ortografii w osobnym zeszycie (np. Ortograffiti)
- Umożliwić korzystanie ze słowników ortograficznych podczas sprawdzianów i lekcji
- Systematycznie ukierunkowywać pracę samokształceniową (pożądane wykorzystanie programów: „Ortograffiti”, „Akademia umysłu”)
- Wydłużyć czas przeznaczony na wykonanie pisemnych poleceń i zadań
- Akceptować domowe prace pisemne wykonane na komputerze

W ramach zajęć dodatkowych			
l.p.	Forma pomocy psychologiczno-pedagogicznej	Wymiar godzin	Okres obowiązywania
1	Zajęcia dydaktyczno-wyrównawcze z języka polskiego (dysortografia/dysgrafia/dysleksja)	2h/miesiąc	I semestr
2	Konsultacje indywidualne (instruktaż i weryfikacja samodzielnej pracy w domu wg programu „Ortografitti”)	1h/miesiąc	I i II semestr
3	Zajęcia rozwijające – „Akademia umysłu”	2h/miesiąc	I i II semestr
4	Zajęcia rozwijające zainteresowania (koła zainteresowań)		
Osoba prowadząca			
			XYZ
			n-le j. polskiego uczący danego ucznia
			n-le centrum multimedialnego
			Nauczyciele przedmiotów
Metody pracy z uczniem			
Takie, jak w przypadku wszystkich uczniów			
Działania wspierające rodziców ucznia			
Rodzaj wsparcia		Osoba odpowiedzialna/placówka	
Konsultacje informacyjne		wychowawca	
Wskazanie pomocy dydaktycznych do pracy w domu (min. zeszyty Ortografitti)		n-le języka polskiego	
Informowanie rodziców o postępach		Wychowawca, nauczyciele	
Forma wsparcia organizowanego poza szkołą: doskonalenie umiejętności poprawnego pisania		PPP nr 1 w Zamościu	
l.p.	Osoby przygotowujące plan działania	Podpisy	Podpis dyrektora
1			
2			
3			
4			
5			
6			

*Druk wypełnia się po każdym spotkaniu zespołu!*

Skład Zespołu ds. pomocy psychologiczno-pedagogicznej			
l.p.	Imię i nazwisko nauczyciela	Pełniona funkcja	Podpis nauczyciela
1			
2			
3			
4			
5			
6			
7			
Inne osoby uczestniczące w posiedzeniu Zespołu ds. pomocy psychologiczno-pedagogicznej			
l.p.	Imię i nazwisko	Pełniona rola	Podpis
1			
2			
3			
Data spotkania		Podpis dyrektora	



# PLAN DZIAŁAŃ WSPIERAJĄCYCH OPRACOWANY DLA UCZNIĄ ZDOLNEGO

## rozwijanie uzdolnień w zakresie przedmiotów ścisłych - *matematyka*

Rodzaj planu	Liczba uczestników	Okres obowiązywania	Koordynator zespołu	
Indywidualny		od	?	Imię i nazwisko
Grupowy	x	do	?	Imię i nazwisko
	4			Data spotkania
Lp.	Imię i nazwisko ucznia		Klasa	Podstawa zgłoszenia (nr opinii/imię i nazwisko zgłaszającego nauczyciela)
1	Jan Iksiński		1 z	Rozpoznanie na terenie szkoły - XYZ
2	Zofia Igrekowska		3 w	
3	Hanna Zetkowska		1 u	
4	Piotr Kowalski		2 k	
5				
Cel spotkania Opracowanie PDW				

### Cele do osiągnięcia w zakresie, w którym uczeń wymaga pomocy

wspieranie rozwoju zdolności matematycznych

rozwijanie umiejętności ...

pogłębianie zainteresowań treściami matematycznymi, naukami ścisłymi

### Formy pomocy psychologiczno-pedagogicznej

W ramach zajęć obowiązkowych/zakres dostosowania wymagań edukacyjnych

#### Matematyka:

- wprowadzanie dodatkowych treści nauczania o zagadnienia znajdujące się w kręgu zainteresowań uczniów
- ukierunkowanie pracy samokształceniowej uczniów w domu
- ukierunkowanie w przygotowaniach do konkursów i olimpiad matematycznych
- zróżnicowanie metody nauczania procesie lekcyjnym

W ramach zajęć dodatkowych  
(załącznik: dziennik zajęć – program zajęć: cele, zadania, tematyka, metody)

Lp.	Forma pomocy psychologiczno-pedagogicznej	Wymiar godzin	Okres obowiązywania	Osoba prowadząca
1	Zajęcia rozwijające uzdolnienia: <b>matematyka</b> - rozwiązywanie nietypowych zdań - rozwiązywanie problemów życia codziennego z wykorzystaniem zdobytej wiedzy -	1godz/tyg	??-??	XYZ
2	Konsultacje dla uczniów przygotowujących się do konkursów, olimpiad	1 środa każdego miesiąca – 1h		XYZ
3				

### Metody pracy z uczniem

Praktyczne, aktywizujące i samodzielne dochodzenia do wiedzy

### Działania wspierające rodziców ucznia

Rodzaj wsparcia	Osoba odpowiedzialna/placówka
Porady i konsultacje indywidualne	XYZ
Zebrań klasowe z rodzicami	Wychowawca: ZZZ

### Zakres współdziałania z placówkami, organizacjami

Rodzaj wsparcia	Osoba odpowiedzialna/placówka
Forma wsparcia organizowanego poza szkołą: - Współpraca z innymi szkołami, szkołami wyższymi -	AGH,....

Lp.	Osoby przygotowujące plan działania	Podpisy	Podpis dyrektora
1			
2			
3			
4			
5			

## Dysleksja a nauka języka obcego w świetle badań

- 10,5% uczniów z dysleksją uczy się języka obcego bez większych trudności,
- uczniowie z dysleksją osiem razy częściej nie otrzymują promocji do klasy wyższej z powodu oceny niedostatecznej z języka obcego lub języka polskiego,
- uczniowie z dysleksją uczący się języka obcego mają większe trudności w formułowaniu wypowiedzi pisemnych, czy z czytaniem ze zrozumieniem, niż w przypadku wypowiedzi ustnych. A rozumienie wypowiedzi ustnych stanowi taką samą trudność jak czytanie tekstów na głos.

# Ortografia a fonetyka w języku angielskim

- w języku angielskim nauczanie ortografii jest trudne → jednej głosce może odpowiadać kilka zapisów graficznych. 44 głoskom odpowiada jedynie 26 liter, stąd jedna głoska może być zapisana za pomocą jednej litery, bądź kombinacji liter.

1. *Bet* - zakład      *Bed*- łóżko (zaburzenie percepcji słuchowej: t-d)
2. *More*- więcej      *Wore*- nosiś (zaburzenie percepcji wzrokowej: m- w)
3. *Bear* - znosić      *Pear* - gruszką (zaburzenie percepcji wzrokowej: b - p)

- Trudność w zapisie słyszanej głoski – spółgłoski w wyrazie
- Trudność z analizą wzrokowo- słuchową
- Trudność w odwoływaniu się do pamięci wzrokowej i fonologicznej

- Istnieje zależność pomiędzy trudnościami wynikającymi z zaburzonej funkcji wzrokowej oraz słuchowej w języku polskim i językiem obcym. Uczeń będzie popełniać podobne błędy ortograficzne i gramatyczne.
- Trudności te najczęściej występują w dokonywaniu poprawnej analizy i syntezy głoskowej, w odwoływaniu się do pamięci wzrokowej potrzebnych w czytaniu, pisaniu i mówieniu → umiejętności koniecznych do samodzielnego zdobywania wiedzy i umiejętności na wyższym etapie edukacyjnym, jakim jest liceum.

## Podsumowując

- Dyslektycy mają trudności w nauce każdego języka obcego, gdyż mowa, czytanie i pisanie są czynnościami złożonymi, angażują wszystkie aspekty języka (fonologiczny, morfologiczny, syntaktyczny i semantyczny) i wszystkie procesy poznawcze (uwaga, percepcja, pamięć wzrokowa, słuchowa, kinestetyczna, myślenie, wyobraźnia). Uczeń musi różnicować dźwięki mowy i umieć je fonologicznie przetworzyć. Uczeń z dysleksją będzie mieć problemy
  - w analizie głoskowej,
  - w przechowywaniu materiału językowego w pamięci krótkotrwałej,
  - w powtarzaniu długich słów,
  - w pisaniu długich, sztucznych słów,
  - w nazywaniu kolorów, liter, cyfr, przedmiotów w wolniejszym niż naturalny tempie

- Dla dyslektyków język niemiecki sprawia największe trudności.
- Średnia ocen z j. niemieckiego (według badań) ucznia dyslektycznego odbiega o 1,06 punkta od oceny ucznia niedyslektycznego , dla porównania średnia ocen z języka angielskiego różni się o 0,57 punkta.
- Nauka języka angielskiego po języku niemieckim i języku francuskim zajmuje trzecie miejsce pod względem stopnia trudności.

Umiejętności szkolne	Charakterystyczne objawy
1. JĘZYK POLSKI – pisanie	Popielanie błędów ortograficznych mimo znajomości zasad pisowni.
	Wolne tempo pisania, nienadążanie za tempem pisania w klasie.
	Popielanie licznych błędów stylistycznych i gramatycznych.
	Pismo niekształtne, nieczytelne.
2. JĘZYK POLSKI – czytanie	Trudności z organizacją tekstu w czasie pisania prac klasowych.
	Niechętnie czytanie dłuższych tekstów.
	Wolne tempo czytania.
3. JĘZYKI OBCE	Słabe rozumienie czytanej treści po jednorazowym jej odczytaniu.
	Trudności z zapamiętywaniem słówek.
	Nieprawidłowa wymowa.
	Trudności z budowaniem wypowiedzi ustnych.
4. HISTORIA	Trudności z rozumieniem tekstu mówionego przez nauczyciela lub odtwarzanego z nagrania.
	Błędy w zapisie wyrazów: opuszczanie, przedstawianie lub mylenie liter.
	Trudności z zapamiętywaniem nazw i nazwisk.
5. GEOGRAFIA	Trudności w orientacji na mapie.
	Trudności ze zrozumieniem tekstów źródłowych.
6. MATEMATYKA	Trudności z orientowaniem się na mapie – nieumiejętność wskazania kierunków.
	Trudności z zapamiętywaniem nazw i określeń geograficznych.
	Mylenie cyfr, odwracanie ich kolejności, na przykład 496–469.
	Błędne zapisywanie liczb, błędne ich odczytywanie np. przedstawianie szeregu cyfr.
	Odwracanie znaków większości, mniejszości i mylenie kierunków wektorów.
	Trudności z wykonaniem działań w pamięci.
	Trudności z zapamiętywaniem tabliczki mnożenia.

6.	MATEMATYKA	Trudności z rozwiązywaniem zadań angażujących wyobraźnię przestrzenną.
		Niski poziom wykresów i rysunków geometrycznych, trudności z ich wykonaniem.
7.	BIOLOGIA I CHEMIA	Trudności z zapamiętaniem łańcuchów reakcji.
		Trudności z zapamiętaniem informacji w układzie hierarchicznym.
		Nieumiejętność opanowania terminologii.
8.	SZTUKA, MUZYKA	Trudności z rysowaniem, organizacją przestrzeni.
		Trudności z czytaniem i zapisem nut.
9.	KULTURA FIZYCZNA	Niechęć do wykonywania ćwiczeń i uprawiania sportów wymagających zachowania równowagi.
		Trudności z kołtowaniem i odbijaniem piłki.
		Trudności z rzucaniem do celu.
		Trudności w harmonijnym wykonywaniu ruchów w układzie sekwencyjnym.

Pozaszkolne obszary aktywności

Obszar diagnozy	Charakterystyczne objawy
1. Czynności życiowe	Przekręcanie nazwisk, przejęzyczenia.
	Trudności z wypowiedzianiem nowych, skomplikowanych wyrazów.
	Trudności w nauce prowadzenia pojazdów: roweru, skutera, motorynki, kładu czy samochodu.
	Nieumiejętność zapamiętania określonych danych liczbowych np. kodu adresowego, numerów telefonów, numeru pesel.
	Trudności z orientacją w nowym nieznanym terenie.
	Trudności z rozróżnianiem strony prawej i lewej.
	Trudności z poprawnym odtworzeniem informacji przekazanej przez telefon.
	Mylenie informacji związanych z konkretnymi terminami, na przykład daty spotkań, terminy wyjazdów itp.



Poradnia Psychologiczno - Pedagogiczna Nr 1 w Zamościu w odpowiedzi na rekomendacje i wnioski zawarte w Sprawozdaniu ze spotkania dyrektorów zamojskich szkół i placówek z władzami oświatowymi i samorządowymi z dnia 10 stycznia 2012 r., przedstawia propozycje działań poradni w przedmiotowym zakresie:

1. Kolejna edycja Kursu umiejętności wychowawczych dla nauczycieli, zmodyfikowanego o następujące treści: warsztaty szkoleniowe dla wychowawców klas w zakresie prowadzenia doradztwa zawodowego w przedszkolach i szkołach (podstawowych, gimnazjalnych i ponadgimnazjalnych); sposoby motywowania uczniów do nauki; praca z dziećmi ze specjalnymi potrzebami edukacyjnymi ( w tym z uczniem zdolnym) - plany i programy oraz pozostałe treści zgodnie z programem - szczegóły dotyczące tematyki poprzedniego kursu oraz pełna oferta poradni zawarte się na stronie: [www.pppnr1.enetia.pl](http://www.pppnr1.enetia.pl)
2. Warsztaty i treningi skutecznego uczenia się dla uczniów poszczególnych szczebli edukacji prowadzone przez pracowników poradni.
3. Treningi twórczego myślenia dla uczniów zdolnych.
4. Współpraca z przedszkolami, szkołami i placówkami w organizowaniu i udzielaniu nowej pomocy psychologiczno - pedagogicznej (aktualnie trwają szkolenia dla szkół ponadgimnazjalnych), w opracowywaniu i realizowaniu planów działań wspierających oraz programów edukacyjno - terapeutycznych, (wzór wniosku dyrektora szkoły w sprawie udziału pracownika poradni w posiedzeniu zespołu ds. pomocy psychologiczno - pedagogicznej na stronie [www.poradni](http://www.poradni.pl)),
5. Pracownik poradni w poniedziałki od godz. 12 do godz. 14.00 pełni w poradni dyżur interwencyjny, podczas którego udziela informacji i pomocy nie tylko uczniom, ale też nauczycielom.
6. Wsparcie merytoryczne dla koordynatorów oraz specjalistów udzielających pomocy psychologiczno pedagogicznej w przedszkolach, szkołach i placówkach.
7. Poradnia jest otwarta, w miarę swoich możliwości, na inne formy pomocy szkołom i nauczycielom, zgodnie z potrzebami.



Dziękuję za uwagę